

132. Rodagon 5,6/150 mm Nr. 10056194 C 400:-
Förstoringsoptik. (614/1)

133. Rodagon 5,6/210 mm Nr. 6 192 996 C 600:-
Förstoringsoptik. (616/3)



134.

134. Rodenstock-Apo-Ronar 9/300 mm C-B 600:-
Nr. 6 245 692
Höklassig förstorings/reprooptik. (616/4)

135. Rodenstock-Apo-Ronar 9/360 mm C 800:-
Nr. 5 488 449
Höklassig förstorings/reprooptik. (614/3)

136. Rodenstock-Apo-Ronar 9/360 mm C-B 800:-
Nr. 5 488 457
Höklassig förstorings/reprooptik. (614/4)



137.

137. Triplett 915 mm A 1500:-
Prototypobjektiv utvecklat i början av 1970-talet av Jungner Instrument AB i Stockholm för ett svenskt företag som del i en tänkt videoprojektor som aldrig kom till produktion. 22 cm hög och med en diameter av 20 cm. Lyser ut A4. (621/1)

138. Yashica Electro 35 "Nattkameran" B-C 200:-
1970-tal. 24x36 mm, med Yashinon-DX 1,7/45 mm i Copal Electronic, med exponeringsautomatik och kopplad avståndsmätare. Väska. (605/3)



139.

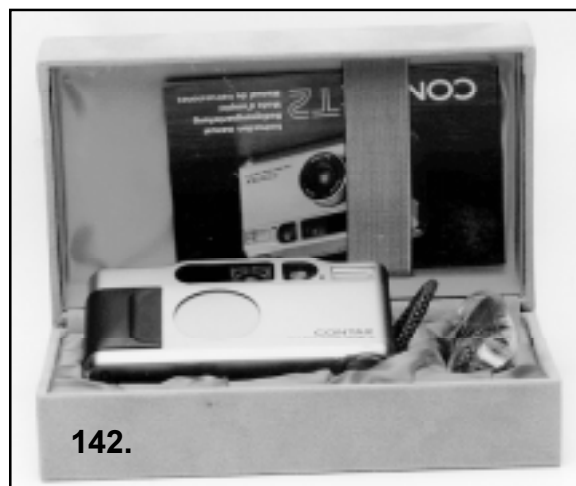
139. Aires 35-III L C 300:-
Japan 1950/60-tal. 24x36 mm, med Coral 1,9/4,5 cm i Seikosha-MXL, defekt avståndsmätare och en Aires 35-V 24x36 mm, utbytbar Coral 1,5/4,5 cm i Seikosha-MX och med kopplad avståndsmätare, den inbyggda exp mätaren defekt, trög frammatning och med ojämna tider. (5/40)



140.

140. Samoca 35 Super C 350:-
Sanei Sangyo, Japan ca 1956. 24x36 mm, med Ezumar 2,8/50 mm, kopplad avståndsmätare och inbyggd exp mätare (trasig lucka), metallskador, väska. (607/1)

141. Kim B-C 150:-
S.E.M. Frankrike, ca 1947. 24x36 mm, med Cross Anastigmat 2,9/45 mm, frammatningsratt saknas, utförd i brunaktig typ hammarlack, väska och filter. (636/4)



142.

142. Contax T2 Nr. 053994 (silver) B 4500:-
Kyochera, Japan, 1990-tal. 24x36 mm, med Zeiss Sonnar 2,8/38 mm. Automatisk fokusering och motordriven frammätning. Förmålig kompakt-kamera med väska, bruksanvisning, presentetui och originalkartong. (653/1)

143. Rollei XF 35 C-B 100:-
Franke & Heidecke, Singapore, 1970/80-tal. 24x36 mm, med Sonnar 2,3/40 mm, exponeringsautomatik och kopplad avståndsmätare. Optiken håller på att ramla av. (604/24)

144. Rollei XF 35 C-B 250:-
Franke & Heidecke, Singapore, 1970/80-tal. 24x36 mm, med Sonnar 2,3/40 mm, exponeringsautomatik och kopplad avståndsmätare, med Rollei 100 XL blix. (615/9)

145. Rollei 35S Nr. 2685918 (svart) B 1800:-
Franke & Heidecke, Singapore, 1980-tal. 24x36 mm, med Rollei-HFT Sonnar 2,8/40 mm i centralslutare och med exp mätare. Obetydligt stötmärke i ena hörnet **Bra brukskamera!** (657/10)



146. 25 Jahre Rollei 35 100:-
Udo Afalter 1990. Jubileumsbok. (657/12)

147. Kameraparti 200:-
Zeiss Symbolica. 24x36, med Tessar 2,8/45 mm, Baldessamat-F 24x36 mm (defekt), Kodak Brownie 127 bakelitkamera, Agfa Isomat-Rapid (defekt?), Dacora Super dignette (saknar delar) och Rollei-bakstycke. (5/42)

148. Kameraparti 250:-
Zeiss Nettar 516 4,5x6 cm, med Novar Anastigmat 4,5/7,5 cm (B), Kodak Disc 3500 (B), Röd Konica Pop-Super 24x36 mm (B-C), Röd Hanimex 35 ES i originalkartong (A). (620/11)

149. Kameraparti 150:-
Kodak Disc 4000, Disc 6000, Fujica MF 24x36 mm, Kodak Automatic 8 i väska, blixstav med reflektor och 8 st öppnade Kodakfilmer. (7/110)

150. Kameraparti C 150:-
Voigtländer Vito BL (defekt), Zeiss Nettar 518/16 6x6 cm, med Novar-Anastigmat 3,5/75 mm (seg slutare), Kodak Retina IB i väska (saknar sko) och en Gufo 6x6 cm med Steiner 2,9/75 mm i Pronto (D). (617/10)

151. Parti 150:-
2 st Brownie Starlet Camera i väska, Omnicaväska i brunt skinn, Weston Master II och 2 st självutlösare. (7/116)



152. Rippa C 300:-
Japan 1950-tal. 24x36 mm, med Color Luna 3,5/45 mm i defekt centralslutare, smärre stötmärken, med väska och bruksanvisning. (5/56)



153. Argus C3 B-C 300:-
Ann Arbor, USA, 1950-tal. 24x36 mm, med Argus Cintar 3,5/50 mm i centralslutare och med kopplad avståndsmätare. Utförd i bakelit/krom. Väska. (5/20)



154. Diax la utrustning C-B 600:-
W. Voss, Ulm. 24x36 mm, med Schneider Xenar 2,8/45 mm och Schneider Tele-Xenar 4/135 mm (B-A). Väskor samt motljusskydd, långa slutartider för långa. (5/5)

155. Diax II C 350:-
W. Voss, Ulm. 24x36 mm, med Schneider Xenar 2,8/45 mm i Syncro-Compur. Väska, filter och motljusskydd och en **Diax IIb** med Xenar 2,8/45 mm (defekt slutare). (635/11)

156. Akarette C 200:-
24x36 mm, med Xenar 3,5/50 mm i centralslutare och en Agfa bakelitkamera, båda i väska. (606/11)

157. Akarette C 250:-
24x36mm, med Schneider Xenar 3,5/50 mm i Prontor-S och originalkartong. Långa tider fungerar ej. (644/8)

158. Agfa Karat 36 C 250:-
24x36 mm, med coated Solinar 2,8/50 mm i Syncro-Compur och med kopplad avståndsmätare, trög fokusering, långa slutartider långa och okular saknas. (643/2)



159. Agfa Karat 36 C-B 350:-
24x36 mm, med coated Karat Xenon 2/50 mm i Syncro-Compur och med kopplad avståndsmätare. (643/1)

160. Agfa Karat 36 C-B 300:-
24x36 mm, med coated Karat Xenon 2/50 mm i Syncro-Compur och med kopplad avståndsmätare. Långa slutartider för långa. (605/5)



161. Prototypkamera? C 200:-
24x36 mm, helt tillverkad i stål, okänd tillverkare, möjligen prototyp, med en slutartid och 2 hålbländare. (4/13)

162. Kiev 35 A (Minox 35 EL kopia) B-A 300:-
USSR, ca 1990. 24x36 mm, med MC Korsar 2,8/35 mm och exponeringsautomatik. (630/3)

163. Minox 35 PL B 700:-
1980-tal. 24x36 mm, med Color-Minotar 2,8/35 mm och exponeringsautomatik. I etui. (659/4)

164. Olympus XA 2 C-B 300:-
24x36 mm, med Zuiko 3,5/35 mm och exponeringsautomatik, samt en A 11 elektronblix. I etui. (606/2)

165. Olympus XA C-B 500:-
24x36 mm, med Zuiko 2,8/35 mm och exponeringsautomatik med bländarförval, samt en A 11 elektronblix. (606/3)

166. Olympus A 16 elektronblix B 200:-
För XA-XA 4. (606/4)

167. Olympus Pen-EE S B-C 250:-
18x24 mm, med Zuiko 2,8/3 cm, komplett med väska, bruksanvisning, blyxfäste och originalkartong. (648/2)



168. Olympus Ecu AA 1000:-
1990-tal. 24x36 mm, med 3,5/35 mm, exponeringsautomatik, autofokus och motoriserad frammatning. Vit specialdesignad kamera endast tillverkad i liten upplaga. Bruksanvisning, tillbehör och originalkartong. (640/16)



169. Canon Dial 35 C 1000:-
18x24 mm, med Canon SE 2,8/28 mm, exponeringsautomatik och frammatning med fjädermotor. (675/1)

170. Fujica Half 1,9 C 200:-
1960-tal. 18x24 mm, med Fujinon 1,9/3,3 cm (defekt) och en **Olympus Pen-EE** 18x24 mm. Zuiko 3,5/2,8 cm och exp automatik. (635/21)

171. Ricoh FF-1 C 300:-
1980-tal. 24x36 mm, med Color Rikenon 2,8/35 mm och exp automatik. Väska. (617/8)

172. Welta Weltix C 300:-
1930-tal. 24x36 mm, med Steinheil Cassar 2,9/5 cm i Compurslutare, långa slutartider för långa. (643/5)

173. Welta Weltix C 250:-
1930-tal. 24x36 mm, med Steinheil Cassar 2,9/5 cm i Compurslutare, smärre rostskador. Väska. (5/34)



174.

174. Multina C 250:-
Balda-Werk, Dresden, 1950-tal. 24x36 mm, med Zeiss Jena Tessar T 3,5/5 cm i Compur-Rapid. Väska. (5/37)

175. Voigtländer Vito automatic II C 200:-
24x36 mm, med Lanthar 2,8/50 mm i Prontor-Matic V, väska, Voigtländer Dynamatic (defekt) i väska och en Zeiss Ikomatic A för 126-film (A-skick) i originalkartong. (5/58)

176. Voigtländer Vitomatic I B 350:-
24x36 mm, med Color-Skopar 2,8/50 mm i Prontor SLK-V, inbyggd exp mätare, trasig blixtsko och stötskadad optik, **Kodak Retina S2** för 126-film (defekt) och en **Yashica Electro 35 FC** 24x36 mm, med Yashinon DX 2,8/40 mm, exponeringsautomatik och kopplad avståndsmätare (B-skick). (604/25)



178.

177. Voigtländer Vito C-B 300:-
1940-tal. 24x36 mm, med Skopar 3,5/5 cm i Compur-Rapid och en **Voigtländer Vito** med Skopar 3,5/5 cm i Compurslutare (C), båda med väskor. (5/55)

178. Voigtländer Prominent Nr. B 7098 C 1000:-
1950-tal. 24x36 mm, med Ultron 2/50 mm i Syncro-Compur och med kopplad avståndsmätare. Väska och motljusskydd. (643/9)



179.

179. Voigtländer Bessamatic de luxe B 1200:-
Nr. 206690
1960-tal. Enögd spegelreflex 24x36 mm, med Color-Skopar X 2,8/50 mm, och Super-Dynarex 4/135 mm med lock och väska. Glaset till räkneverket saknas. (640/10)

180. Dynarex 3,4/90 mm D 500:-
1960-tal, för Bessamatic, kraftiga skrapmärken på frontringen, **ovanlig!** (671/1)

181. Super-Dynarex 4/135 mm D 100:-
1960-tal, för Bessamatic, stötskadad filtergänga. (617/6)

182. View-Master Stereo Color Camera B 1200:-
Tyskland, ca 1961. För 12x13 mm på 35 mm film, med Rodenstock Trinar 2,8/20 mm. Med bruks-anvisning och originalkartong. (640/21)

183. Baldina B-C 250:-
Balda-Werk, Dresden, 1930-tal. 24x36 mm, med Ludwig-Vidanar 2,9/5 cm i Compurslutare. Väska. (5/53)



186.

184. Multina **C** **250:-**
Balda-Werk, Dresden, 1950-tal. 24x36 mm, med Zeiss Jena Tessar T 3,5/5 cm i Compur-Rapid. Väska. (5/25)

185. Beltica **B** **300:-**
Belca-Werk, Dresden, 1950-tal. 24x36 mm, med Zeiss Jena Tessar T 2,8/50 mm i Cludorslutare. Väska. (5/7)

186. Dollina II **C** **400:-**
Certo, Dresden, ca 1936. 24x36 mm, svart, med Steinheil Cassar 2,9/5 cm i Compurslutare och med inbyggd avståndsmätare. Väska. (5/38)

187. Super Dollina **C-B** **500:-**
Certo, Dresden, ca 1939. 24x36 mm, krom, med



188.
Schneider Xenar 2,8/5 cm i Compur-Rapid och med inbyggd avståndsmätare. (5/36)

188. Kodak 35 **C** **250:-**



189.
1940-tal. 24x36 mm, med Kodak Anastigmat Special 3,5/50 mm i No. 1 Kodacmaticslutare. (640/19)

189. Kodac Instamatic 500 **B-C** **350:-**
Ca 1963. 28x28 mm för 126-film, med Schneider-Xenar 2,8/38 mm i Compur-Spezial. Väska. (604/16)

190. Kodak Retinette (Typ 147) **C-D** **100:-**
Ca 1939. 24x36 mm, svart, med Anastigmat 6,3/5 cm. Fungerar dåligt. (5/22)

191. Kodak Retinette (Typ 147) **C-B** **200:-**
Ca 1939. 24x36 mm, svart, med Anastigmat 6,3/5 cm. (5/23)



191.

192. Kodak Retinette IB (Typ 045) parti **B** **250:-**
1960-tal. 24x36 mm, 2 st kameror med Reomar 2,8/45 mm och väska samt en Baldessa I 24x36 mm, med Baldanar 2,8/45 mm(B-A) i väska. (7/118)

193. Kodak Retina I (Typ 149) **C-B** **250:-**
Ca 1939. 24x36 mm, svart/krom, med Retina-Xenar 3,5/5 cm i Compurslutare, med senare monterad blytsko. Väska. (609/1)



194.

194. Kodak Retina I (Typ 148) **B-C** **250:-**
Ca 1940. 24x36 mm, krom, med Kodak-Anastigmat Ektar 3,5/5 cm i Compurslutare. Väska. (5/24)

195. Kodak Retina I (Typ 148) **C-B** **250:-**
Ca 1940. 24x36 mm, krom, med Kodak-Anastigmat Ektar 3,5/5 cm i Compurslutare. Väska. (7/108)

196. Kodak Retina I (Typ 013) **B-C** **350:-**
Ca 1949. 24x36 mm, med Retina-Xenar 3,5/50 mm i Compur-Rapid. Väska. (635/17)

197. Kodak Retina Ia (Typ 015) **B-C** **250:-**
Ca 1951. 24x36 mm, med Retina-Xenar 3,5/50 mm i Syncro-Compur. Väska. (5/29)

198. Kodak Retina Ia (Typ 015) **C-D** **200:-**
Ca 1951. 24x36 mm, med Retina-Xenar 2,8/50 mm i Syncro-Compur. (635/8)

199. Kodak Retina Ib (Typ 018) **C** **300:-**
Ca 1954. 24x36 mm, med Retina-Xenar 2,8/50 mm i Syncro-Compur. Väska. (635/23)

200. Kodak Retina IB (Typ 019) C 250:-
1950-tal. 24x36 mm, med Retina-Xenar 2,8/50 mm i Syncro-Compur, långa slutartider för långa och stötskadad överdel. Väska. (631/1)

201. Kodak Retina II (Typ 142) C 400:-
Ca 1937. 24x36 mm, med Kodak Ektar 3,5/5 cm i Compur-Rapid och med kopplad avståndsmätare. Väska. (5/27)

202. Kodak Retina II (Typ 011) C 400:-
Ca 1946. 24x36 mm, med Retina-Xenon 2/5 cm i Compur-Rapid och med kopplad avståndsmätare. Väska. (5/19)

203. Kodak Retina II (Typ 142) C 350:-
Ca 1939. 24x36 mm, med Kodak Ektar 3,5/5 cm i Compur-Rapid och med kopplad avståndsmätare. (643/3)



204. Kodak Retina IIa (Typ 016) C 400:-
Ca 1951. 24x36 mm, med Rodenstock Retina-Heligon 2/50 mm i SyncroCompur och med kopplad avståndsmätare. Väska. (5/15)

205. Kodak Retina IIc (Typ 020) C 500:-
1950-tal. 24x36 mm, med Retina-Heiligon C 2,8/50 mm i Syncro-Compur och med kopplad avståndsmätare, personnummergravyr. Väska. (5/28)



206. Kodak Retina IIc (Typ 020) C-B 600:-
1950-tal. 24x36 mm, med Retina-Heligon C 2,8/50 mm i Syncro-Compur och med kopplad avståndsmätare. Långa tider aningen långa. (670/22)

207. Kodak Retina IIc (Typ 020) C 300:-
1950-tal. 24x36 mm, med Retina-Heligon C 2,8/50 mm i Syncro-Compur och med kopplad avståndsmätare. Väska, sportsökare och motljusskydd. Kameran fungerar ej. (7/107)

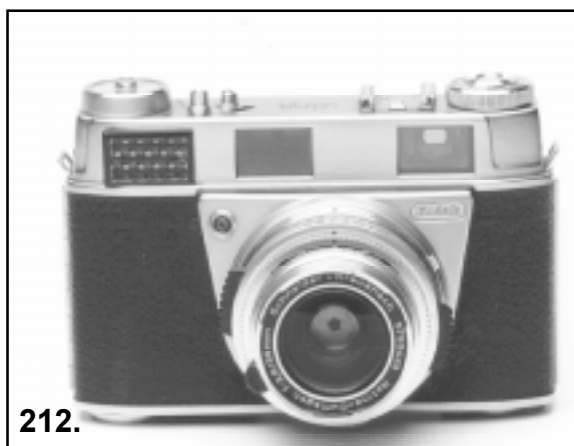
208. Kodak Retina IIc (Typ 029) C 600:-
Sent 1950-tal. 24x36 mm, med Retina-Heligon C 2,8/50 mm i Syncro-Compur och med kopplad avståndsmätare. (643/4)

209. Kodak Retina IIc (Typ 021) C 800:-
1950-tal. 24x36 mm, med Retina-Heligon C 2/50 mm i Syncro-Compur och med kopplad avståndsmätare. Långa tider fungerar ej. (647/2)



210. Kodak Retina IIc (Typ 021) B 1000:-
1950-tal. 24x36 mm, med Retina-Heligon C 2/50 mm i Syncro-Compur och med kopplad avståndsmätare, motljusskydd. (7/109)

211. Kodak Retina IIc (Typ 021) C 500:-
1950-tal. 24x36 mm, med Retina-Heligon C 2/50 mm i Syncro-Compur och med kopplad avståndsmätare, sportsökare. Kameran fungerar ej. (5/26)



212. Kodak Retina IIIS (Typ 027) B 800:-
Ca 1960. 24x36 mm, med Retina-Curtagon 2,8/35 mm i Syncro-Compur och med kopplad avståndsmätare. (640/5)

213. Kodak Retina Reflex Nr. 55853 C 500:-
(Typ 025)
 1950-tal. Enögd spegelreflex 24x36 mm, med Rodenstock Retina-Heligon C 2/50 mm i Syncro-Compur, liten stötskada på prismat och långa slutartider för långa. Väska. (644/7)

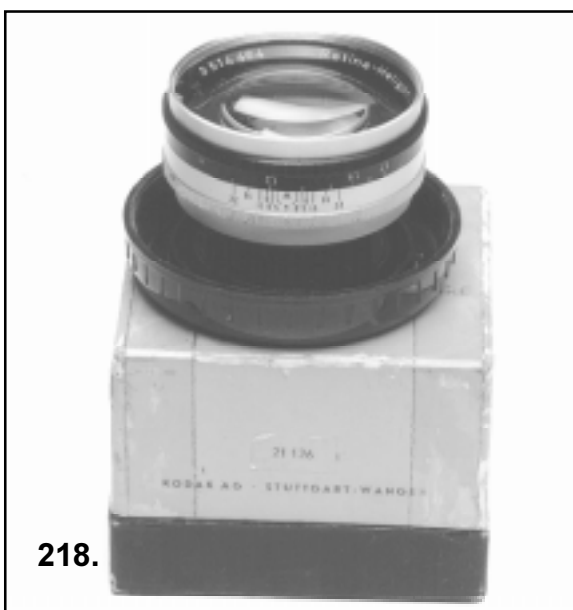
214. Kodak Retina Reflex S Nr. 86713 B-C 500:-
(Typ 034)
 Ca 1959. Enögd spegelreflex 24x36 mm, med Rodenstock Retina-Ysarex 2,8/50 mm i Syncro-Compur. (640/7)



215. Kodak Retina Reflex III Nr. 55369 B 700:-
(Typ 041)
 1960-tal. Enögd spegelreflex 24x36 mm, med Rodenstock Retina-Heligon 1,9/50 mm i Syncro-Compur. Väska. (608/1)

216. Kodak Retina Reflex III Nr. 110733 B-C 800:-
 1960-tal. Enögd spegelreflex 24x36 mm, med Retina-Xenar 2,8/50 mm och Retina-Tele-Xenar 4/135 mm, Syncro-Compur slutare. (521/7)

217. Kodak Retina-Heligon C 5,6/35 mm B 350:-
Nr. 3239132
 1950-tal. För Retina IIc och IIIc, med plexiburk. (643/8)



218. Kodak Retina-Heligon C 4/80 mm B 400:-
Nr. 3514464
 1950-tal. För Retina IIc och IIIc, med plexiburk. (643/6)

219. Kodak Retina-Tele-Xenar B-C 300:-
4/135 mm Nr. 7363402
 För Retina Reflex, med plexiburk. (640/7)

220. Kodak närbildstillsats B 200:-
 Avståndsmätare för Retina Ia, IIa. Med 3 st närbildslinser och väska. (643/7)

221. Kodak vinkelsökare C 150:-
 För Retina-Reflex, i väska. (7/115)

222. Kodalux L A-B 200:-
 Påsticks exp mätare, med väska och originalkartong samt ett Kodak motljusskydd och 3 st filter i väska. (7/111)

223. Kodak Retina närbildsstativ C-B 150:-
 (643/10)



224. Kodak Retina bordsreprostativ C-B 300:-
 I originalkartong med rör och ramar, samt ett 10-tal filter och närbildslinser 32 mm. (7/114)

225. Retinaparti 200:-
 4 st motljusskydd i originalkartonger, 4 st filter FV/27, 4 st filter Retina II och en originalkartong Xenar 2,8/50 mm. (7/122)



226. Systemkameraparti C 500:-
Yashica FX-D quartz, Canon AV-1, Canon AE-1,
Pentax ME Super med Pentax-M 2,8/100 mm. **Samtliga med fel eller brister.** (617/9)

227. Chinon CS utrustning C 400:-
Enögd spegelreflex 24x36 mm, med Chinon
1,7/55 mm, Soligor 2,8/28 mm, Chinon 2,8/135 mm,
samt en **Yashica J5** med Mamiya 2/50 mm, båda
kamerorna med defekta exp mätare. (633/1)

228. Praktica Super TL B 300:-
Enögd spegelreflex 24x36 mm, med Meyer Domiplan 2,8/50 mm och väska. (617/11)

229. Praktica FX B 400:-
DDR 1950-tal. Enögd spegelreflex 24x36 mm, med
Zeiss Jena Tessar T 2,8/50 mm (stötskadad
filtergänga) och väska. (614/5)

230. Exponeringsmätarprisma för Praktina FX C 100:-
originalkartong. **Ovanligt!** (644/4)

231. Edixa Reflex hus D 50:-
Enögd spegelreflex 24x36 mm. Defekt. Med väska.
(5/57)

232. Edixa Reflex B-C 350:-
Enögd spegelreflex 24x36 mm, med Travenar 2,8/
50 mm och Tele-Ennalyt 3,5/13,5 cm. Väska och
schaktsökare. (605/6)



233. Edixa Prisma LTL Nr. 638097 C 500:-
(svart)
Edixa GMBH. Enögd spegelreflex 24x36 mm, med
Edixa-Xenon 1,9/50 mm Nr. 9512640, långa tiderna
fungerar ej. **Ovanlig modell!** (618/1)



234. Kine-Exakta Nr. 615595 C-D 400:-
Ihagee, Dresden, 1940-tal. Enögd spegelreflex
24x36 mm, med Zeiss Jena Tessar 2,8/5 cm Nr.
2821187 i lättmetall! Namnskytt: Exakta, dålig
spegel, kameran fungerar ej. Väska. (635/18)



235. Exakta Varex Ila Typ 4 Nr. 956660 B-C 800:-
Ihagee, Dresden, ca 1961. Enögd spegelreflex
24x36 mm, med Jena Pancolar 2/50 mm Nr.
6382296, ridån torr, slutaren fungerar dåligt. Med
schakt och prismasökare, mellanringar, sextomat,
väska, bruksanvisning och originalkartong. (650/1)



236. Schneider Xenon 1,9/50 mm B 400:-
Nr. 2493704
1940/50-tal, för Exakta, med uttag för trådlösare/
nedbländningsknapp. **Ovanlig!** Och en Tele-Xenar 3,5/
90 mm objektivhuvud. (644/15)

237. Konica Autoreflex TC hus C 300:-
Enögd spegelreflex 24x36 mm. Risig klädsel.
(620/Div)

238. Minolta XG 1 hus C 500:-
Nr. 7521360 (krom)
1980-tal. Enögd spegelreflex 24x36 mm. (617/1)

239. Minolta SRM Nr. 1002592 (svart) B-C 1500:-
1970-tal. Enögd spegelreflex 24x36 mm, med fast
integrerad motor och batterihandtag. Med MC-
Rokkor-PF 1,7/55 mm Nr. 2700020. **Sällsynt,
mycket få kameror tillverkade!** (670/19)

240. Minolta MD-90 C 400:-
Motordrive för 9000 med laddningsbart batteri
(troligen defekt) och laddare. (617/7)



- 241. Olympus OM-4 Titan Nr. 1126346 C 700:- (krom)**
1980-tal. Enögd spegelreflex 24x36 mm, med Zuiko 2/50 mm Nr. 2379488, oljiga bländarlameller och automatiken troligen felaktig. (602/2)



- 242. Zuiko 3,5/135 mm Nr. 168112 C-B 200:-**
För Olympus OM-baj, rostiga bländarlameller. (603/2)
- 243. Zuiko 2,8/135 mm Nr. 183395 C-B 500:-**
För Olympus OM-baj. (620/9)
- 244. Exponeringsmätare Olympus-Pen F B 250:-**
1960-tal. (670/6)
- 245. Adapter Olympus OM-baj till Pen F B 250:-**
(661/13)
- 246. Tokina SZ-X 4-5,6/70-210 mm A 500:-**
Nr. 3703476
För Olympus OM-baj, ny i originalkartong. (620/4)
- 247. Pentax S3 Nr. 446032 (svart) C-D 250:-**
Enögd spegelreflex 24x36 mm, med Takumar 2,8/105 mm Nr. 503829 (C), slutaren fungerar bara på en tid och färgen bättrad. (617/12)
- 248. Takumar-A 3,5-4,5/28-80 mm B 500:-**
Nr. 5705631
För Pentax K-baj. (620/6)
- 249. SMC Pentax-M 2,8/35 mm B 350:-**
Nr. 6352096
För Pentax K-baj, oljiga bländarlameller och en Pentax AF240Z elektronblxt. (620/7)
- 250. Super-Takumar 2,5/135 mm C 400:-**
Nr. 2496736
För M42-gänga, med motljusskydd. (618/2)

- 251. Motor Pentax Spotmatic Nr.1000333 C 900:-**
Med batterihandtag. (670/31)
- 252. Schneider Tele-Xenar 5,5/200 mm C 250:-**
Nr. 5182047
För M42-gänga, med lock och motljusskydd och en Jena T 2,8/50 mm för M42-gänga. (640/13)
- 253. Astron 2,8/35 mm B 200:-**
Pentax K-baj, Teleplus MC4 2X för Minolta MD och en Orestor 2,8/100 mm (defekt) med M42-gänga. (620/8)
- 254. Canon FX Nr. 307499 C 200:-**
Enögd spegelreflex 24x36 mm (defekt), med Canon FL 1,8/50 mm Nr. 264633. (617/2)
- 255. Canon T70 Nr. 1057338 C 1200:-**
Enögd spegelreflex 24x36 mm, med Tokina AT-X 3,5-4,5/28-85 mm Nr. 8205086 och motordriven frammatning. (542/3)
- 256. Vivitar 5,6/400 mm Nr. 28609317 C 400:-**
För Canon FD, fokuseringsringens gummi trasigt samt glapp. (617/2)
- 257. Tokina spegeltele 8/500 mm B-C 700:-**
Nr. 8126255
För Canon FD och en Canon 177A elektronblxt. (620/5)



- 258. Calypso Nr. 1508 D-C 900:-**
Spirotechnique, Paris, ca 1960. 24x36 mm, med Berthiot Flor 3,5/35 mm och originallock. Den första kommersiellt tillverkade undervattenskameran. (623/2)
- 259. Nikonos I Nr. 929132 D-C 500:-**
Nippon Kogaku, Tokyo, 1960-tal. 24x36 mm, med W-Nikkor 2,5/35 mm Nr. 216171(C-D). Under-vattens-kamera. Fungerar ej, skador. (623/1)



- 260. Nikon S Nr. 6094867 C-D 4000:-**
Nippon Kogaku, Tokyo, tidigt 1950-tal. Krom. Mät-sökarkamera 24x36 mm, med Nikkor-H.C 2/5 cm (Tokyo) Nr. 50081065. Delar av klädseln saknas och bottenplattan mycket sliten/blästrad. (670/23)



- 261. Nikon S2 Nr. 6140425 C 4500:-**
Nippon Kogaku, Tokyo, sent 1950-tal. Krom. Mät-sökarkamera 24x36 mm, med Nikkor-S.C 1,4/5 cm Nr. 354170, bottenplattan C-D med personnummergravyr. (670/24)



- 262. Nikon SP Nr. 6200315 D 5500:-**
Nippon Kogaku, Tokyo, ca 1960. Krom. Mät-sökarkamera 24x36 mm, med svart/krom Nikkor-S 1,4/5 cm Nr. 407670 (C-skick) och Titanridå. Nikons mest avancerade mät-sökarmodell. Långa tider ibland för långa. (670/25)

- 263. Nikkor-S.C 1,4/50 mm Nr. 356451 C 500:-**
Nippon Kogaku, 1950-tal. Krom, för Nikon/Contax mät-sökarkameror. (644/5)



- 264. Nikkor-P.C 2/8,5 cm Nr. 289737 C-B 1900:-**
Nippon Kogaku, 1950-tal. Krom, feet, för Nikon/Contax mät-sökarkameror. (670/3)



- 265. Komura 3,5/135 mm Nr. 512641 C 850:-**
1950-tal. Svart, feet, för Nikon/Contax mät-sökarkameror, med originalfilter och motljusskydd. (670/5)

- 266. Nikkormat FTN Nr. 3995961 (krom) C 900:-**
Nippon Kogaku, 1970-tal. Enögd spegelreflex 24x36 mm, med Nikkor-H.C 2/50 mm Nr. 2155494. (603/1)

- 267. Nikkormat FTN hus Nr. 4119352 C 450:- (svart)**
Nippon Kogaku, 1970-tal. Enögd spegelreflex 24x36 mm. Saknar batterilucka. (617/5)

- 268. Nikon M-35S Nr. 74498 C-D 1000:-**
Kamera för vetenskaplig användning. (670/27)



- 269. Nikon FTN Nr. 7016806 (svart) C 1300:-**
Nippon Kogaku, ca 1970. Enögd spegelreflex 24x36 mm, med Nikkor-H 3,5/28 mm Nr. 705070 (C-D) och Nikkor-H 2/50 mm Nr. 809075 (B). (641/1)

